

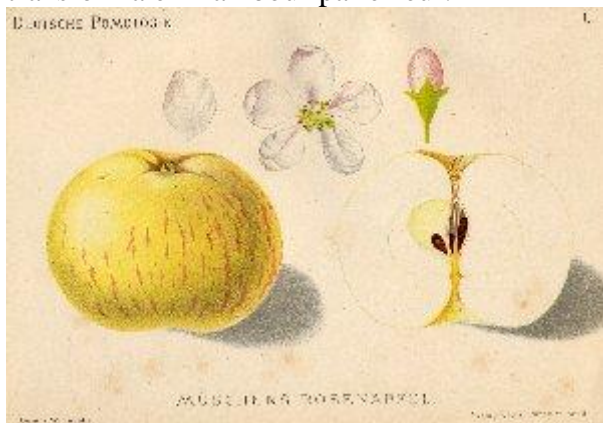
RAMBOUR d'ÉTE

(Été, parfois automne).R.

FICHIER CHOISEL J.L..©1979-2001-2005-2012.

Photo du haut=exposition de professionnels dans le Bas Rhin le 17-10-1982. En bas =ma production, sujet acheté aux pépinières Charentaises en 1979(absolument pas conforme). Gravure à côté droit :en bas à droite=Abbé Rozier, 1789, p.228, n°28, Planche 24. Coupes : En haut=ma production, en bas=production professionnelle en Haut Rhin semblable à la silhouette "Leroy".

ORIGINE: C'est le botaniste Ruel , en 1535, qui décrivit, le premier, la variété sous le nom de : Rambure d'Été(au masculin), "ainsi appelé dans la ville d'Amiens", écrit-il A.Leroy écrit que ce nom est tiré de la localité Rambure à 16km. d'Abbeville, Somme. Vers 1610 le nom se transforma en Rambour par erreur.



W.Lauche Deutsch Pomologie 1880.



Une photo prise en Alsace par Claude Descroix 2006.

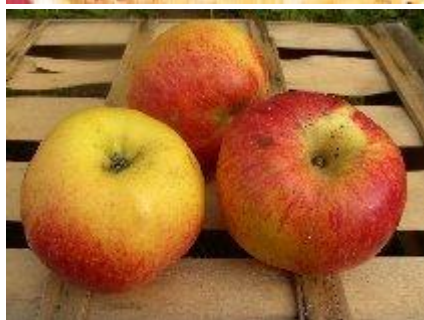


Photo de mon ami Alain Rouèche 2007. Merci Alain.

SYNONYMES et BIBLIOGRAPHIE Il y a au moins 16 synonymes.

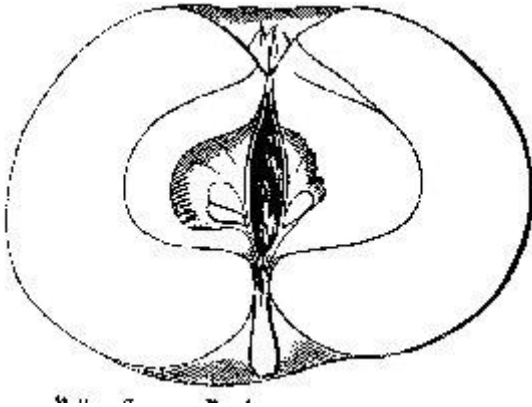
De Rambure(Ruel, de Natura stirpium, 1535, p.251, puis Charles Estienne, Seminarium et plantarium fructiferarum proesertim arborum quoe post hortos conseri solent, 1540, p.54 puis Olivier de Serres, le Théâtre d'agriculture et ménage des champs, 1608, p.626.).Cambour des Lorrains(Jean Bauhin, Historia plantarum universalis, 1613-1651 à titre posthume, t.1, p.21 et Jean-Louis Choisel,1984, publié en 1985, "Les pommiers au Montbéliard.....Jean Bauhin premier pomologue....., fascicule n°107, Sté. d'Emulation de Montbéliard, p.244.).- Rambour Blanc(le Lectier, procureur du roi, à Orléans, Catalogue des arbres cultivés dans son jardin et plants, 1628, p.22).- De Rambourg(Claude Mollet, Théâtre des Jardinages, 1652-1678, p.53).- De Lorraine(Jonston, Historia naturalis de arboribus, 1662, p.4).- De Notre-Dame(Merlet, l'Abrégé des bons fruits, 1667, p.147).- Rambour Rayé(Idem).- Rambour Aigre(dom Claude Saint-Etienne, Nouvelle instruction pour connaître les bons fruits, 1670, p.215, et Henri Manger, Systematische Pomologie, 1780, 1ere. Partie, p.38, n°XLVII). - Rambour(la Quintinye, Instructions pour les jardins fruitiers et potagers, 1690,t.1, p.392).- Remboure d'Eté(Saussay, Traité des jardins, 1722, p.20). - Rambour Franc(Louis Liger, Culture parfaite des jardins fruitiers et potagers, 1714, p.457.Jaume Saint Hilaire Jean Henri, 1831, tome4, pl.365.La flore et la pomone françaises).- Charmant Blanc(Henri Manger, Systematische Pomologie, 1780, 1ere. Partie, p.38, n°XLVII- et Diel, Kernobstsorten, 1799, t.1, P.93).- Lothringer Rambour d'Eté(Diel,idem).- Gros Rambour d'Eté(de Launay, Almanach du Bon Jardinier, 1808, p.141).- Rambou(Louis du Bois, Economie rurale de Columelle, édition Panckoucke, 1845, t.II, p.461).- Herbstbreitling(Jahn, Illustriertes Handbuch der Obstkunde, 1862,t.IV, p.85, n°305).- Voir aussi Poiteau, 1846,t.4, n°51 et A.Leroy, 1873, Dictionnaire de Pomologie, t.4, n°356, et les Catalogues de ses pépinières, en 1916 et 1935., ainsi qu'à Tours le Catalogue Pinguet-Guindon de 1936.- Abbé Rozier, 1789, p.228, n°28, planche 24.- Catalogue Sté. Pomologique de France, 1927.- Le Verger Français, Sté. Pomologique de France, t.2, 1948, p.400.- J.Vercier, 1934, la Détermination rapide des variétés de fruits, p.199.-



Huile de jean-louis Choisel-1980/2002-©

MATURITE. CONSOMMATION: Fin août-fin septembre, pouvant se prolonger un peu selon les terroirs et l'année.

FORME: Gros à plus. Plus large, sphéroïdale aplatie ou un peu conique (selon les clones), asymétrique, à pourtour irrégulier (clone), côtelé (clone). Vercier décrit cette variété ayant un pourtour régulier à côtelé selon les fruits. Pour Jean Bauhin la forme est très grosse, assez ronde, plus large que haute. Que de confusions après Lui en qui il est préférable de se fier, comme à Lauche.



Oberdiek, 1865 Illustrirtes Handbuch..., n°485

p.449.

EPIDERME: Lisse, mince, jaune clair ou blanchâtre nuancé de vert côté ombre, à peine ou franchement lavé de rose vif ou de rouge-brun clair, et strié de carmin. Lenticelles gris-blanc assez visibles sur le rouge mais parfois peu évidentes.

CUVETTE du PEDONCULE: Large, évasée, profonde, gris fauve rayonnant plus ou moins débordant.

PEDONCULE: Gros, court à très court, oblique, ne dépasse pas du sommet.

CUVETTE de L'ŒIL: Plus ou moins prononcée, plissée, côtelée, pouvant être tachée de gris (1831 J. St. Hilaire)

ŒIL: Grand à moyen, clos à mi clos.

CHAIR: Blanc-jaunâtre (ou un peu verdâtre), tendre, mi fine, bien juteuse, acidulée, sucrée, sans parfum particulier. D'après Leroy fortement acidulée. Filaments verts près des loges.



LOGES à PEPINS: Un peu feutrées, non ouvertes ou oui pour Lucas ci haut.



1865 n°290 « Illustrirten », ouvertes, un peu feutrées ou fendillées, rarement lisses.

Pour Stoll Pomologie 1847 les loges seraient lisses.

OBSERVATIONS: Ne pas confondre avec Jacques Lebel. Arbre très vigoureux. Lenticelles sur rameaux très petites, bien clairsemées. Yeux petits bien collés à l'écorce. Très fertile.

Ne pas confondre avec BOROWITSKY semblable, de même époque mais moins bonne.

REFERENCES: A.LEROY, 1873, "Dictionnaire de Pomologie".- Choisel J.L.© 1979-2001.Lauche. Une photo Claude Descroix 2006. Et Lucas 1865. Et voir le texte.